



GEOENVIRON  
by Geokon A/S

# Nyheder i GeoEnviron

Version 9.6.0

Dato: 07.02.2017



## INDHOLD

---

<b>INDHOLD .....</b>	<b>3</b>
<b>Generelle ændringer .....</b>	<b>4</b>
<b>Sager og dokumenter .....</b>	<b>4</b>
<b>Oversigter .....</b>	<b>5</b>
GeoEnviron Kalender .....	5
Tilsynsarbejdsplanlægning .....	5
Vandindvindingskalender .....	5
<b>Ændringer i integrationer .....</b>	<b>6</b>
<b>Integration – BBR.....</b>	<b>6</b>
Integration – BBR Miljø Import.....	6
<b>Integration – Byg og Miljø .....</b>	<b>7</b>
<b>Integration – DMA .....</b>	<b>8</b>
<b>Integration – WebLager@NG .....</b>	<b>8</b>
Integration – WebLager@NG Miljø .....	8
<b>Ændringer i moduler .....</b>	<b>9</b>
<b>Modulerne Virksomhed og Landbrug .....</b>	<b>9</b>
Tilsynsrapport – Virksomhed og Landbrug .....	9
<b>Modulet Virksomhed .....</b>	<b>9</b>
<b>Modulet Landbrug.....</b>	<b>12</b>
<b>Modulet Tankanlæg .....</b>	<b>13</b>
<b>Modulet Vandindvinding .....</b>	<b>13</b>
Mobilt tilsyn – Vandindvinding.....	13
<b>Modulet Byggesag .....</b>	<b>14</b>
<b>Ændringer i web-løsninger .....</b>	<b>16</b>
<b>Rottebekæmpelse.....</b>	<b>16</b>
<b>Vandmængder og pejlinger .....</b>	<b>16</b>

## GENERELLE ÆNDRINGER

### Sager og dokumenter

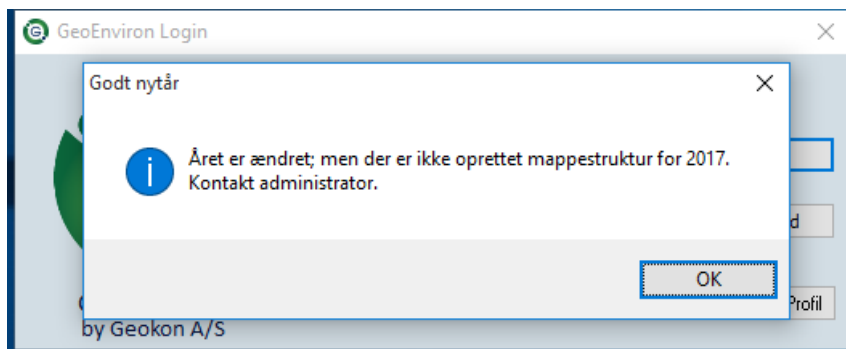
#### Blå markering af valgt række i dokumentoversigten er genindført

På fanen Dokumentoversigt blev der i version 9.5.0 indført en generel funktionalitet til at gemme et eller flere dokumenter til en sag i en mappe, så du kan arbejde videre med dokumenterne uden for GeoEnviron. Denne ændring medførte, at på fanen Dok.oversigt vist ingen blå markering af rækken, når et dokument åbnes.

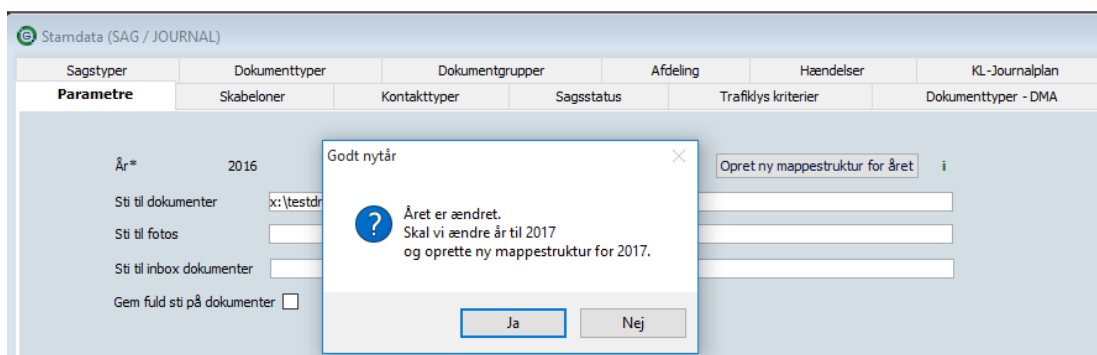
Blå markering af valgt række i dokumentoversigten er genindført. Markeringen er med til at bevare overblikket, når der er mange dokumenter, som skal åbnes.

**Fejlrettelse er udført**, så du kan registrere e-mails på dokumentfanen ved hjælp af træk og slip, hvis to vinduer til samme modul er åbne, eller hvis flere lokaliteter er søgt frem og man vender tilbage til en af de foregående.

**Alle brugere får en meddelelse**, hvis året er skiftet, og året på fanen Parametre ikke er ændret. Brugere informeres om at kontakte administrator.



For en administrator-bruger bliver stamdata for Sag og Journal åbnet, fokus sættes på fanen Parametre, og der spørges om vi skal ændre år til indeværende og oprette ny mappestruktur for året.



## Oversigter

### GeoEnviron Kalender

**Fanen Tilsyn i GeoEnviron Kalenderen viser aktuel planperiode.** En anden periode kan vælges.

### Tilsynsarbejdsplanlægning

#### Udvidet tjek ved oprettelse af ny tilsynsarbejdsplan

GeoEnviron tjekker, om alle krævede felter er udfyldt ved oprettelse af en tilsynsarbejdsplan, så vi undgår, at planlægningen fejler.

Det er kun muligt at lave tilsynsplanlægning, når alle aktive kategori 2-virksomheder og landbrug har en risikoscore, så man undgår at skulle sætte frekvenser manuelt efterfølgende.

### Vandindvindingskalender

#### Medtag ejeroplysninger ved eksport til Excel

*Årsag til ændringen:*

Opfølgninger, tilsyn og sager optræder flere gange i Vandindvindingskalenderen for lokaliteter, hvor der er registreret flere ejere i BBR-fanen. Der vises en række pr. ejer i Vandindvindingskalenderen.

*Løsning:*

Der er indført en tjekboks *Inkl. ejere* på fanerne Opfølgning, Tilsyn og Sager i Vandindvindingskalenderen. Sæt markering i feltet *Inkl. ejere*, hvis du ønsker at medtage ejeroplysninger ved eksport til Excel. Dette felt er indført på fanerne Opfølgning, Tilsyn og Sager i Vandindvindingskalenderen.

**Fanen Tilsyn i Vandindvindingskalenderen viser aktuel planperiode.** En anden periode kan vælges.

## ÆNDRINGER I INTEGRATIONER

Når databasen opgraderes til GE 9.6, slettes køsystemets log i GeoEviron databasen (sfc\_queue\_log). Log'en findes ved at logge ind som administrator og vælge menupunktet *System Adm./Opsætning/Serverprogrammer* og fanen *Server Logbog*.

### Integration – BBR

#### Oprydning i BBR server log

Der sættes et job i køen, som går ind og sletter gamle data i server loggen. Denne funktionalitet bliver rullet ud med GE 9.6 og vil via database patch blive aktiveret for BBR servicen. Der gemmes de sidste 30 dages logdata som standard.

Man kan via systemopsætningen i GeoEnviron ændre parametre for server log oprydningen for BBR servicen. Bemærk, at der ikke bør ændres på tidsinterval, da det giver bedst mening at tjekke server loggen én gang dagligt.

### Integration – BBR Miljø Import

#### Genindlæsning af BBR-data for ejendomme

Der foretages færre kald mod BBR, som synkroniserer BBR-data for ejendomme. Genindlæsning af data om natten omfatter kun ejeroplysninger fra E&M/LOIS.

Når en lokalitet er knyttet til en ejendom på BBR-fanen, kan en sagsbehandler synkronisere BBR-data for ejendommen med en ny knap 'Hent fra BBR'. Tooltip på knappen viser, hvornår der sidst er sket indlæsning af BBR-data for ejendommen.

The screenshot shows the 'Virksomhed (Test Testesen) 1' interface. The 'BBR' tab is selected, and the 'Hent fra BBR' button is highlighted with a red box. A tooltip is visible over the button, displaying the last update time: 'Sidste indlæsning er sket den: 07-02-2017 10:56:07'.

Man kan via systemopsætningen i GeoEnviron aktivere automatisk synkronisering af BBR-data ved valg af lokalitet. Funktionaliteten slås til ved at angive "ja" i fælles opsætning under punktet *BBR integration/Aktivering af AUTO HENT FRA BBR*. Automatisk synkronisering af BBR-data for en ejendom kan ske en gang i døgnet. Ofte synkronisering af BBR-data kan udføres med knappen 'Hent fra BBR'.

## Integration – Byg og Miljø

### Oprydning i BoM server log

Der sættes et job i køen, som går ind og sletter gamle data i server loggen. Denne funktionalitet bliver rullet ud med GE 9.6 og vil via database patch blive aktiveret for BoM servicen. Der gemmes de sidste 30 dages logdata som standard.

Man kan via systemopsætningen i GeoEnviron ændre parametre for server log oprydningen for BoM servicen. Bemærk, at der ikke bør ændres på tidsinterval, da det giver bedst mening at tjekke server loggen én gang dagligt.

### Forbedret sortering på Ind.nr på fanen Dokumentoversigt

*Årsag til ændringen:*

Når der sorteres på kolonnen Ind.nr, vises dokumenter uden Ind.nr altid først uanset sorteringsrækkefølgen. Det er et problem, hvis der er mange dokumenter uden Ind.nr, så man altid skal rulle (langt) ned for at se de sorterede værdier.

*Løsning:*

Når der sorteres på kolonnen Ind.nr, vises dokumenter uden Ind.nr nu enten først eller sidst afhængig af sorteringsrækkefølgen.

### Ansøgning er indsendt/modtaget skifter fase til Myndighedens behandling

*Årsag til ændringen:*

Mange sager fremgår som fejlbehæftet i KOMBITs statistik over kommunens sager efter indførelse af servicemålet.

Årsagen er, at status *Ansøgning er modtaget* skal knyttes til fasen *Myndighedens behandling* i stedet for til fasen *Ansøgning* i henhold til KOMBITs vejledning.

*Løsning:*

Når databasen opgraderes til version 9.6.0, ændres mapningen af BoM sagsstatus og fase, så status *Ansøgning er indsendt* og *Ansøgning er modtaget* knyttes til fasen *Myndighedens behandling* i stedet for til fasen *Ansøgning*.

Det sikrer, at nye sager, der indsendes og modtages, bliver overført til BoM med den sagsfase, der er krævet af KOMBIT.

*Genoverførsel til BoM af sager med sagsstatus Indsendt eller Modtaget:*

Der er lavet et database-script, som sørger for at overføre alle igangværende sager med status *Indsendt* og *Modtaget* til BoM igen.

Det sikrer, at sager, der aktuelt er indsendt eller modtaget, bliver overført til BoM med den sagsfase, der er krævet af KOMBIT.

Bemærk, at ansøger får en besked om ændring af sagsstatus, selv om det kun er sagsfasen, der ændres.

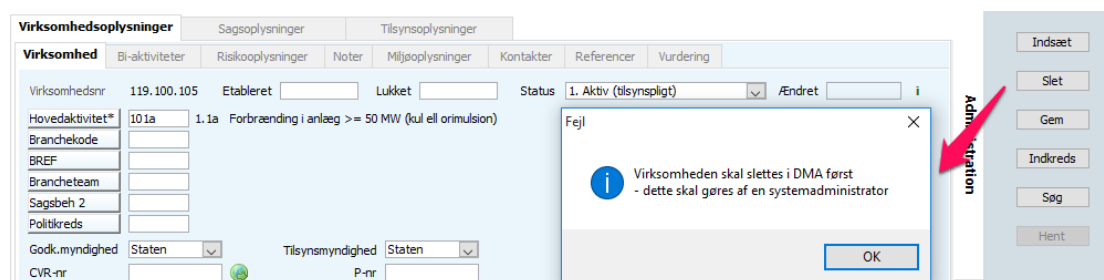
Der skal anvendes version 9.6.0 af GeoEnviron program og database for at eksekvere database-scriptet. Læs vejledningen [her](#).

Kunder, der har en hosted løsning hos Geokon, kan selv afvikle scriptet eller bede os om at gøre det.

## Integration – DMA

**En tilsynsrapport kan ikke sendes til DMA, hvis filnavnet er for langt.** DMA accepterer ikke filnavne inklusiv ekstension på over 128 tegn.

**Alle får en fejlmeddelelse, hvis de prøver at slette en virksomhed eller et landbrug, der er registreret hos DMA:**



En systemadministrator kan slette en virksomhed/landbrug, som er overført til DMA - dette gøres ved at slette virksomheden/landbruget i DMA først.

Læs vejledning til sletning af virksomhed/landbrug [her](#).

## Integration – WebLager®NG

### Integration – WebLager®NG Miljø

**En WebLager®NG fane er indført under sagsoplysninger i miljømodulerne:**

- Virksomhed
- Landbrug
- Åbent land
- Jordforurening DKJord
- Vandindvinding
- Journal

Anvendes til at lave et opslag i WebLager og få vist oplysninger om sager, og se de scannede dokumenter. Ejendomsnr på BBR-fanen benyttes ved opslag i Weblager, når man har BBR Miljø Import integration. Læs [vejledningen](#).



## ÆNDRINGER I MODULER

### Modulerne Virksomhed og Landbrug

**Ved spring til virksomhed sammenholdes CVR-data med virksomhedsdata**, hvis CVR-datatjek er aktiveret i fælles opsætning. Se mere beskrivelse her: [Sammenligning af data](#). Der udføres også CVR-datatjek ved spring til landbrug.

### Tilsynsrapport – Virksomhed og Landbrug

**De to standard tilsynsrapporter i stamdata kan ikke slettes.** Hvis man prøver at slette en standard tilsynsrapport med Id *landbrug* eller *tilsyn*, får man beskeden: *Dette er standardopsætning for tilsynsrapporten og må derfor ikke slettes.*

### Modulet Virksomhed

**Opdatering af kodelisten til hovedaktiviteter for virksomheder i GeoEnviron jf. miljøtilsynsbekendtgørelsens § 22 stk. 7**

I januar 2017 har mange kunder kørt et SQL script, der opdaterer hovedaktiviteter. Dette script er også med i GeoEnviron 9.6.0 databasepatchen.

Tilsynsindberetningen for perioden 1. januar - 1. maj 2016 skal udtrækkes i GeoEnviron, enten før I kører scriptet eller 9.6.0-databasepatchen. Gem udtrækket, fx ved udskrivning til printer, til senere brug ved manuel indberetning til MST.

Herefter kan I ændre hovedaktivitetstype på relevante virksomheder. Bemærk, at hvis tilsynsplanen for 2017 er rullet ud, kan der være behov for at oprette tilsyn manuelt for at opfylde årsmålet efter ændring af hovedaktivitet på virksomheder.

Når scriptet køres eller databasen opgraderes til version 9.6.0, indføres følgende rettelser af hovedaktiviteter, DMA-aktiviteter og virksomheder i GeoEnviron. Bemærk, at tre eksisterende listepunkter (D201, D211 og E207) ændrer betydning.

DMA Aktivitet-ID	Type jf. BEK	Bemærkning til rettelse i GE
VL00000140	A206	Hovedaktiviteten sættes inaktiv. DMA-aktiviteten sættes inaktiv.
VL00000224	E204	Hovedaktiviteten sættes inaktiv. DMA-aktiviteten sættes inaktiv.
VL20000203 VL00000302	J203	DMA-aktiviteten VL20000203 sættes inaktiv. DMA-aktiviteten VL00000302 sættes aktiv. Hovedaktiviteten J203 skifter VL-kode.
VL00000173 VL00000173 VL00000479	D201 --> D201x2 D201	D 201 Ændres til kun at omfatte oplag af flydende stoffer og der indføres en tærskelværdi for oplag af flydende gødningsstoffer. --> Nyt samme listepunkt og ny VL-kode. Faste stoffer eksisterende listepunkt på BBB1 --> D 51.  Udføres kun, hvis hovedaktiviteten ikke findes: - D201x2 oprettes som en inaktiv kopi af D201 - virksomheder, der er D201, sættes til D201x2

		<p>- bi-aktiviteter, der er D201, sættes til D201x2</p> <p>DMA-aktiviteten VL00000173 sættes inaktiv. Ny DMA-aktivitet indsættes, hvis den ikke findes. Hovedaktiviteten D201 tilføjes ny VL-kode og beskrivelse.</p>
<p><del>VL00000215</del></p> <p><del>VL00000215</del></p> <p>VL00000480</p>	<p>D211 --&gt;</p> <p>D211x2</p> <p>D211</p>	<p>D 211 Ændres til alene at omfatte fremstilling af produkter baseret på TDI og grænse genindføres. --&gt; Nyt samme listepunkt oprettes og ny VL-kode.</p> <p>Udføres kun, hvis hovedaktiviteten ikke findes: - D201x2 oprettes som en inaktiv kopi af D211 - virksomheder, der er D211, sættes til D211x2 - bi-aktiviteter, der er D211, sættes til D211x2</p> <p>DMA-aktiviteten VL00000215 sættes inaktiv. Ny DMA-aktivitet indsættes, hvis den ikke findes. Hovedaktiviteten D211 tilføjes ny VL-kode og beskrivelse.</p>
<p><del>VL00000227</del></p> <p><del>VL00000227</del></p> <p>VL00000481</p>	<p>E207 --&gt;</p> <p>E207x2</p> <p>E207</p>	<p>E 207 Nedre tærskel indføres samt underpunkt fermentering og ovntørring på foderstofvirksomheder uden nedre grænse. --&gt; Nyt samme Listepunkt og ny VL-kode. Nyt listepunkt oprettes for E 79, E 80 trættørring og brændselspilleproduktion udtages af punktet. --&gt; Nyt listepunkt oprettes på BBB1 --&gt; E 81.</p> <p>Udføres kun, hvis hovedaktiviteten ikke findes: - E207x2 oprettes som en inaktiv kopi af E207 - virksomheder, der er E207, sættes til E207x2 - bi-aktiviteter, der er E207, sættes til E207x2</p> <p>DMA-aktiviteten VL00000227 sættes inaktiv. Ny DMA-aktivitet indsættes, hvis den ikke findes. Hovedaktiviteten E207 tilføjes ny VL-kode, navn og beskrivelse.</p>
<p>VL00000482</p> <p>VL00000483</p> <p>VL00000484</p> <p>VL00000485</p> <p>VL00000486</p> <p>VL00000487</p> <p>VL00000488</p>	<p>D63</p> <p>D64</p> <p>E77</p> <p>E78</p> <p>E79</p> <p>E80</p> <p>E81</p>	<p>DMA-aktiviteten indsættes, hvis den ikke findes. Hovedaktiviteten indsættes, hvis den ikke findes. Hovedaktiviteten tilføjes VL-kode og sættes aktiv.</p>

Ændring af godkendelsesbekendtgørelsen og andre bekendtgørelser ifølge MST

Det er de væsentligste ændringer, der beskrives. Der er eksempelvis også ændringer af overgangsbestemmelser i bekendtgørelserne.

**Godkendelsesbekendtgørelsen**Listepunkterne A 206 og E 204 udgår af bilag 2

**A 206:** Listepunktet fjernes, fordi aktiviteter under dette listepunkt kan henføres til andre listepunkter på bilag 2. Akkumulatorfabrikker under listepunkt A 209, mens kabelfabrikker henhører under listepunkt A 209 (trådproduktion), D 208 (plastarmering) eller K 206 (kabelgenbrug).

**E 204:** Fremover skal savværker reguleres i nødvendigt omfang med mbl. § 42.

Der indføres tærskelværdier eller ændres tærskler for følgende listepunkter D 201, D 211 og E 207

**D 201:** Listepunktet ændret til kun at omfatte oplag af flydende stoffer og der indføres en tærskelværdi på 500 tons for oplag af flydende gødningsstoffer. Fsva. den del af listepunktet som omhandler produktion sker der ingen ændringer.

Ny tekst: *Virksomheder, der ved fysiske processer fremstiller organiske eller uorganiske kemiske stoffer, produkter eller mellemprodukter, herunder enzymer, hvor fremstillingen kan give anledning til væsentlig forurening.*

*Oplag af flydende organiske eller uorganiske kemiske stoffer, produkter eller mellemprodukter, herunder enzymer, hvor oplaget kan give anledning til væsentlig forurening, bortset fra flydende kvælstofholdige gødningsstoffer.*

*Oplag af flydende kvælstofholdige gødningsstoffer på mere end 500 tons.*

**D 211:** Listepunktet ændres til alene at omfatte de virksomheder, der fremstiller produkter, der er baseret på polyurethan, fremstillet med brug af isocyanatforbindelsen TDI. Endvidere genindføres der en tidligere nedre grænse på 100 kg fremstillet produkt pr. dag.

Ny tekst: *Virksomheder, der fremstiller skumplast eller andre polymere materialer af polyurethan ved brug af toluen-di-isocyanat (TDI), og hvor produktionen er mere end 100 kg produkt pr. dag.*

**E 207:** Der indføres en ny nedre tærskel på 200 tons pr. dag i stedet for den eksisterende grænse på 6 tons pr. time. Endvidere indføres der et underpunkt for foderstofvirksomheder, hvor der fermenteres og ovntørres – uden en nedre tærskel. Træetørring og brændselsproduktion udtages af listepunktet.

Ny tekst: *Foderstofvirksomheder, herunder grønttørring og grøntpilleproduktion, med en kapacitet til produktion af færdige produkter på mere end 200 tons pr. dag, men mindre end eller lig med 300 tons pr. dag eller mere end 200 tons pr. dag, men mindre end eller lig med 600 tons pr. dag, hvis anlægget er i drift højst 90 på hinanden følgende dage.*

*Foderstofvirksomheder som fermenterer og ovntørres vegetabiliske og/eller animalske råvarer, og som ikke er omfattet af listepunkt 6.4b i bilag 1.*

**Standardvilkårsbekendtgørelsen**

Her er der alene ændringer i afsnit 8, som er standardvilkår for foderstofvirksomheder. Det er tilføjet, at standardvilkårene ikke er omfattet af anvendelsesområdet og dermed at standardvilkårene ikke gælder for foderstofvirksomheder, der fermenterer og ovntørre.

**Tilsynsbekendtgørelsen**

I denne bekendtgørelse ændres tilsynsfrekvensen for de virksomheder som fremover ikke er godkendelsespligtige. De vil fremover blive omfattet af brugerbetalingsbekendtgørelsens bilag 1. Dette indebærer, at de fremover skal have et tilsyn mindst hvert 6. år mod i dag mindst hvert 3. år.

**Brugerbetalingsbekendtgørelsen**

Som nævnt ovenfor overføres de ikke-godkendelsespligtige virksomheder til brugerbetalingsbekendtgørelsens bilag 1.

**Modulet Landbrug****Rettelse af dyretyper og antal dyreenheder for slagtekalve**

Nogle kunder har kørt et SQL script, der retter en fejl ved beregning af antal dyreenheder og ændrer navn på dyretype 134, 137, 138 og 140 (slagtekalve).

Dette script er også med i GeoEnviron 9.6.0 databasepatchen.

Når det er kørt, har 4 dyretyper fået nye navne i forhold til tidligere planperioder:

Dyretype 134: ændret fra "St.r. tyrekalve" til "Slagtekalv st.r. 0-6mdr.(220 kg)" – benyttes for små slagtekalve (40 – 220 kg) af tung race

Dyretype 137: ændret fra "St.r. ungyre" til "Slagtekalv st.r. (220-440 kg)" – benyttes for store slagtekalve (220 – 440 kg) af tung race

Dyretype 138: ændret fra "Jers. tyrekalve" til "Slagtekalv Jers. 0-6mdr.(145 kg)" – benyttes for små slagtekalve (25 – 145 kg) af Jersey og visse andre lette racer

Dyretype 140: ændret fra "Jers. ungyre" til "Slagtekalv Jers. (145-328 kg)" – benyttes for store slagtekalve (145 – 328 kg) af Jersey og visse andre lette racer

Dyretyperne var i forbindelse med opdatering af GeoEnviron til version 9.5.0 navngivet uhensigtsmæssigt. Derudover er der rettet en fejl ved beregning af antal dyreenheder for de samme dyretyper.

## Modulet Tankanlæg

### Ny rapport: Tank inspektioner

Esbjerg Kommune registrerer datoer for seneste og næste inspektion af tanke. Det er virksomheden/landbruget, der er ansvarlig for udførelse af disse inspektioner.

Vi har indført en ny rapport *Tank inspektioner*, hvor man kan fremsøge de tanke, der skal inspiceres i en given periode. Dato for næste inspektion skal være udfyldt.

Rapporten findes under menupunktet *Rapporter/Tankanlæg*.

Indtast den periode for næste inspektion, du ønsker at kigge på. Du kan eventuelt vælge et specifikt tankindhold. Du kan også vælge et modul i feltet *Systemtype*.

Rapporten indeholder lokalitetens stamoplysninger, seneste og næste inspektion, generelle tankdata (producent, tanknr, volumen, rør, korrosionsbeskyttelse, etablering). Der medtages flere data ved eksport til Excel.

The screenshot shows a software window titled 'Tank inspektioner'. At the top, there are filters for 'Systemtype' (set to 'Alle'), 'Indhold', 'Næste inspektion' (set to '02-02-2017'), and 'Bruger reference' (set to 'es'). A 'Hent' button is visible. Below the filters is a table with the following columns: 'Lokalitet', 'Producent', 'Næste/seneste inspektion', 'Tank nr', 'Volumen (l) indhold', 'Rørsystem', 'Korrosionsbeskyttelse ydre/indre/andet', and 'Etableret'. The table lists several inspection records for various locations like Shell/7Eleven and Shell Service Ribe, with details on inspection dates, tank numbers, volumes, and corrosion protection types.

Lokalitet	Producent	Næste/seneste inspektion	Tank nr	Volumen (l) indhold	Rørsystem	Korrosionsbeskyttelse ydre/indre/andet	Etableret
Shell/7Eleven Stormgade 206 6700 Esbjerg	Herning Beholderfabrik	19-02-2017 19-02-2007	259069	50.000 Benzin		Glasfiberameret polyester	1980
Shell/7Eleven Stormgade 206 6700 Esbjerg	Herning Beholderfabrik	19-02-2017 19-02-2007	259070	30.000 Benzin		Katodisk beskyttelse Glasfiberameret polyester	1980
Shell/7Eleven Stormgade 206 6700 Esbjerg	Herning Beholderfabrik	20-02-2017 20-02-2007	148829	20.000 Diesel		Katodisk beskyttelse Glasfiberameret polyester Andet	19-09-1972 1972
Shell Service Ribe Bohrsvvej 1 6760 Ribe	Roug A/S	14-05-2017 14-05-2007	170357	16.000 Benzin		Glasfiberameret polyester Epoxymaling Anodisk beskyttelse	05-07-1973
Shell Service Ribe Bohrsvvej 1 6760 Ribe	Roug A/S	14-05-2017 14-05-2007	162572	16.000 Benzin		Polyethylen Epoxymaling Anodisk beskyttelse	05-07-1973
Shell Service Ribe Bohrsvvej 1 6760 Ribe	Roug A/S	14-05-2017 14-05-2007	167602	12.000 Benzin		Glasfiberameret polyester Epoxymaling Anodisk beskyttelse	05-07-1973
Shell Express Ådalsparken 1 6710 Esbjerg V		15-05-2017 15-05-2007	3	15.000 Benzin		Epoxymaling Anodisk beskyttelse	1977
Shell Express Ådalsparken 1 6710 Esbjerg V		15-05-2017 15-05-2007	2	30.000 Benzin		Epoxymaling Anodisk beskyttelse	1977
Shell Express Ådalsparken 1 6710 Esbjerg V		16-05-2017 16-05-2007	1	25.000 Diesel		Epoxymaling Anodisk beskyttelse	1985

## Modulet Vandindvinding

**Nu kopieres vejkode og husnr automatisk til Adressefeltet** - det har ikke før været muligt, da adressefeltet er påkrævet i vandindvindingsmodulen modsat i øvrige miljømoduler, fordi adressefeltet overføres til Jupiter via integrationen.

### Mobilt tilsyn – Vandindvinding

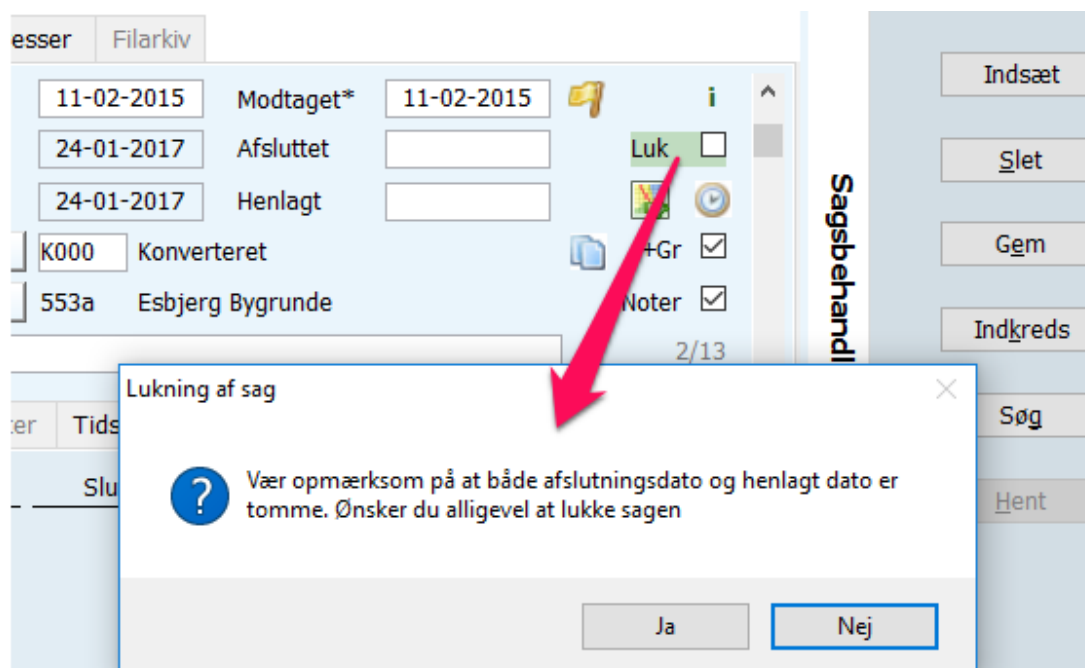
**Navn på tilsynsførende og dato for rapport kommer med i tilsynsrapporten**, der kan oprettes i forbindelse med mobilt tilsyn – vandindvinding.

Nye Word-skabeloner til både Teknisk rapport og Tilsynsrapport for vandindvinding kan hentes på [ERFA-siden](#). Vi anbefaler, at Word-skabelonerne er skrivebeskyttede.

Luk Word FØR du opretter tilsynsbreve og -rapporter på fanen 'Mobilt tilsyn'.

## Modulet Byggesag

Hvis du lukker en byggesag (via feltet **Luk**) uden, at både feltet *Afsluttet* og feltet *Henlagt* er udfyldt, fremkommer nedenstående dialogboks - du kan godt lukke sagen alligevel, men gøres opmærksom på, at der mangler data i et af felterne.



Der skelnes ikke mellem store og små bogstaver når man taster opgave-id i checklisten og stamdata for *Opgavekronologi/Krydsreference/Tilknyttede opgaver*.

### Bivirkninger ved at checklisten gemmes automatisk er afhjulpet

Ændringer i checklisten gemmes automatisk, når man går over på en anden fane. Denne ændring blev indført i version 9.5.0, men havde flere uønskede bivirkninger.

- hvis man valgte et nyt checklistepunkt, blev afdeling ikke sat automatisk
- hvis man valgte dato via kalender i feltet *Frist*, blev datoen indsat i feltet *Afd*
- hvis man slettede mere end et punkt på checklisten ad gangen, uden at trykke Gem efter hver sletning, så blev det første punkt på listen slettet, selv om man havde markeret et andet punkt længere nede

Autogem i checklisten er rettet i version 9.6.0 for at afhjælpe disse fejl.

### Kun byggesagsbehandlers tid kan vises i modulet Tidsregistrering

*Årsag til ændringen:*

Vi tilbyder en tilkøbsmulighed til kunder, som registrerer øvrig anvendt tid i vores tidsregistreringsmodul, hvor alle byggesagstidsregistreringer pr. dag opsummeres på hver sagsbehandlers ugeseddel i modulet Tidsregistrering. Læs [vejledningen](#).

Sagsbehandlere i alle afdelinger fik automatisk indsat linje på ugeseddel i modulet Tidsregistrering vedrørende tidsregistrering på byggesager. Det var generende for miljøopsagsbehandlere, der ikke registrerer tid på byggesager.

*Løsning:*

Afdeling kan være fælles for miljømoduler eller tilknyttes et modul, fx Byggesag, i:

- Stamdata (Byggesag)
- Fælles stamdata (Sag og Journal)
- Stamdata (Kvalitetsstyring)
- Stamdata (Tidsregistrering)

Kun sagsbehandlere i en afdeling tilknyttet modulet Byggesag får automatisk indsat linje på ugeseddel i modulet Tidsregistrering ved registrering af tid på byggesager.

## ÆNDRINGER I WEB-LØSNINGER

---

### Rottebekæmpelse

Ny version 3.0.2 (kræver database version 9.3.0 eller nyere)

**Filtrering på Sikringsordning i Kampagne virker nu korrekt.**

### Vandmængder og pejlinger

Ny version 2.6.1 (kræver database version 8.8.0 eller nyere)

**Ved valg af pejledato sættes der efterfølgende fokus på feltet Tid.** Bruger kan herefter rette tiden og bruge TAB-tasten til at gå videre til næste input-felt.

**Fejlrettelse er udført**, så indberetter kan skifte adgangskode til web-løsningen.