

Geokon

Manual

GeoEnviron 5.1

**Superbruger
Information**



Import/eksport og opdatering af databasen

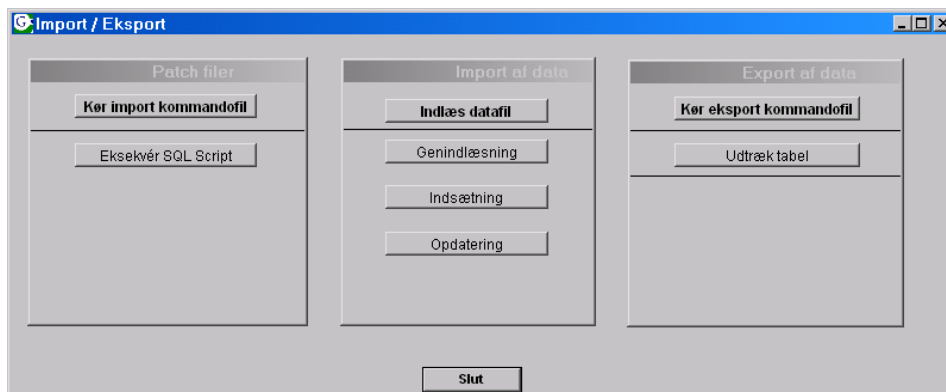
I dette kapitel vil vi se på nogle af de muligheder der er for import og eksport af data til og fra databasen, samt opdatering af den.

Database vedligeholdelse

Via specialprogrammet 'Import/Eksport' er der mulighed for at køre forskellige kommandofiler, eksekvere SQL scripts, der opdaterer databasen, samt foretage import og eksport af data til og fra kodelister og tabeller i GeoEnviron databasen.

Det er således en af disse faciliteter (**Kør import kommandofil**) som du skal anvende når du skal opdatere jeres database(r) i forbindelse med installation af en ny version af GeoEnviron programmet.

Vinduet 'Import / Eksport' kaldes via menupunktet 'System Adm. | Import/Eksport af data | Importér til Tabel'. Alle de forskellige faciliteters knapper, som du finder i dette vindue, vil til at starte med vise et 'Åbn vindue', hvori du vælger den fil, som skal køres ved hjælp af den valgte facilitet.



OBS! Om du overhovedet kan se og dermed vælge dette menupunkt i GeoEnviron afhænger af om brugernavnet du benytter har DBA-rettigheder (- når databasen er en Sybase SQL Anywhere database) eller SA/DBO-rettigheder (- når det er en Microsoft SQL database).

OBS! Forbehold! Brug af Import/Eksport vinduet faciliteter foretages på eget ansvar - undtagen i forbindelse med en versionsmæssig opdatering af databasen. Geokon fraskriver sig således al ansvar for de skader og nedbrud af systemet som en fejlbetjening af disse værktøjer kan medføre.

Anbefaling! Før anvendelsen af vinduets faciliteter anbefaler vi derfor at der tages en manuel backup af databasen (læs i næste kapitel hvordan det gøres), idet fejlbetjening af faciliteterne kan tilføje databasen væsentlige eller uoprettelige skader!

Indlæsning og udlæsning af stamdata kodelister

Via knapperne i vinduet 'Import / Eksport' (der kaldes via menupunktet 'System Adm. | Import/ Eksport af data | Importér til Tabel') er det som sagt muligt at importere og eksportere data til og fra GeoEnviron databasens stamdata kodelister. I de følgende afsnit vil du kunne finde en nærmere beskrivelse af disse faciliteter, samt af hvordan du skal forberede de forskellige filer, der skal anvendes i forbindelse med import og eksport.

Men før du anvender disse faciliteter anbefaler vi at du tager en backup af databasen - se i næste kapitel hvordan du gør det.

Udlæsning af stamdata kodelister

Under rubrikken 'Eksport af data' er der to muligheder for eksport af data fra databasens tabeller.

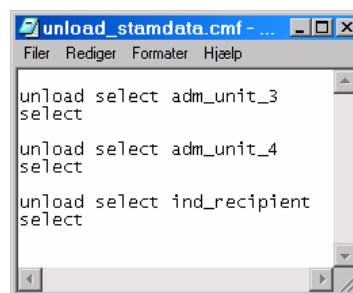


Med knappen 'Kør eksport kommandofil' kan der med en kommandofil laves et udtræk af indholdet i en række af databasens stamdata tabeller.

Lav en eksport kommandofil

En sådan eksport kommandofil kan f.eks. se således ud:

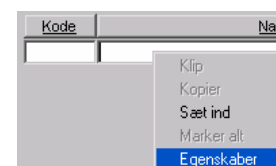
Kommandofilen laves i en teksteditor som f.eks. Windows programmet Notesblok, og filen gemmes med filtypenavnet **.cmf**



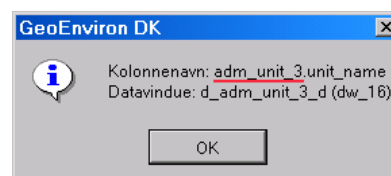
For hver stamdata tabel der ønskes eksporteret tilføjes følgende linier i kommandofilen (hvor angivelsen **[tabelnavn]** erstattes med stamdata tabellens faktiske navn), og der tilføjes en tom linie før næste angivelse:

```
unload select [tabelnavn]
select
```

En stamdata tabels faktiske navn - dvs. det navn som tabellen har i databasen - kan du aflæse på de enkelte stamdata faner ved at højreklikke i et felt på fanen og vælge 'Egenskaber' i højrekliksmenuen, som kommer frem.



Herved fremkommer følgende vindue, hvori du under oplysningen 'Kolonne-navn' kan finde tabellens og kolonnens navn - tabelnavnet er altså det der står før punktummet.



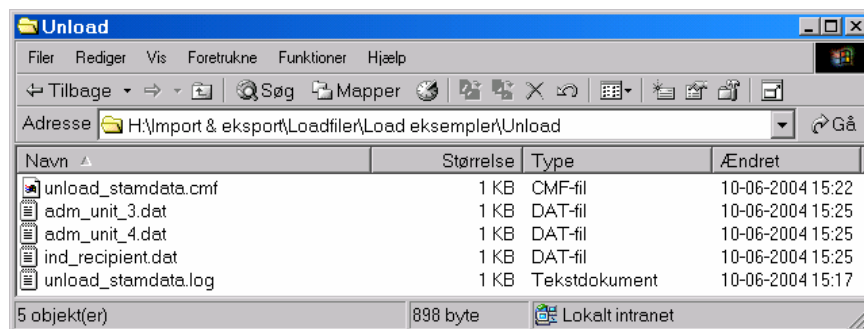
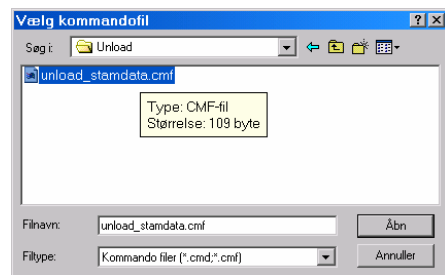
Kørsel af en eksport kommandofil

Når du har lavet din kommandofil klikker du på knappen 'Kør eksport kommandofil' i 'Import / Eksport' vinduet. Klik dig herefter hen til og åbn

kommandofilen i åbn-vinduet, der nu kommer frem på skærmen.

Nu kører eksporten, og som afslutning herpå får du mulighed for at gemme en log-fil over eksporten.

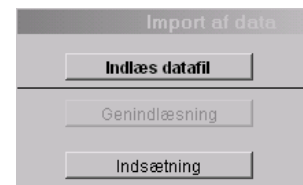
I den mappe hvor din kommandofil er placeret kan du nu finde en fil med fil-efternavnet **.dat** for hver stamdata tabel som du har eksporteret:



Indlæsning i stamdata kodelister

Under rubrikken 'Import af data' er der en række muligheder for import af data til databasens tabeller.

Med knapperne 'Indlæs datafil' og 'Indsætning' kan du læse data ind i en stamdata tabel fra en fil med filtype navnet **.dat** eller **.txt** (- læs evt. nærmere om hvordan en tekstfil dannes i det næste afsnit). Forskellen i funktionaliteten bag de to knapper er at den første vil overskrive koder, som eksisterer i forvejen, mens den anden kun vil tilføje koder når de ikke findes i forvejen. Så vi anbefaler at bruge knappen 'Indsætning'.



Med denne knap er det altså muligt at indlæse data i en stamdata tabel, som er eksporteret fra den samme tabel i en anden database. (**OBS!** Det er altså ikke muligt uden videre at indlæse data fra en anden tabel - filen skal være forberedt til den pågældende tabel, dvs. indeholde denne tabels kolonnenavne. Se nærmere næste afsnit.)

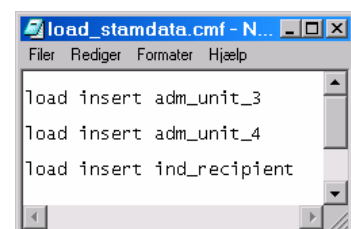
Under rubrikken 'Patch filer' er det muligt med knappen 'Kør import kommandofil' at køre en kommandofil der importerer data i en række af databasens stamdata tabeller.



Lav en import kommandofil

En sådan import kommandofil kan f.eks. se således ud:

Kommandofilen laves i en teksteditor som

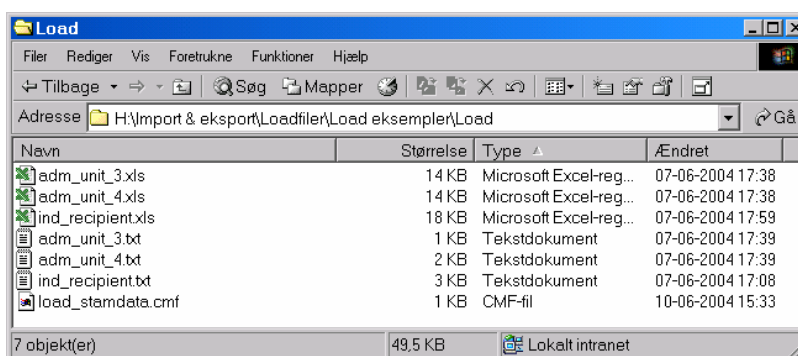


f.eks. Windows programmet Notesblok, og filen gemmes med fil-efternavnet **.cmf**

For hver stamdata tabel der ønskes importeret tilføjes følgende linier i kommandofilen (hvor angivelsen **[tabelnavn]** erstattes med stamdata tabellens faktiske navn), og der tilføjes en tom linie før næste angivelse:

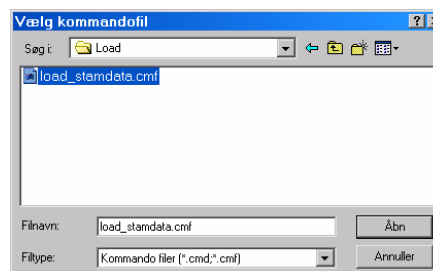
load insert **[tabelnavn]**

I den mappe hvor kommandofilen gemmes skal der samtidig for hver angiven stamdata tabel i kommandofilen placeres en tekstfil med tabel-ens navn og filtype navnet **.txt** - indeholdende den kodeliste der ønskes indlæst i tabellen (- se næste afsnit vedr. skabelsen af sådanne filer):



Kørsel af en eksport kommandofil

Når du har lavet din kommandofil klikker du på knappen 'Kør import kommandofil' i 'Import/Eksport' vinduet. Klik dig herefter hen til og åbn kommandofilen i åbn-vinduet, der nu kommer frem på skærmen.



Nu kører importen, og som afslutning herpå får du mulighed for at gemme en log-fil over importen.


På de berørte stamdata faner vil du nu kunne se de importerede koder når du klikker på Hent-knappen:

Code	Navn
01	Kortlægning - fase 1
02	Kortlægning - fase 2
03	Kortlægning - fase 3
08	Ny forurening bragt til ophør
09	Udgået lokalitet
10	Kortlægning Aalborg SØ
15	Mistanke om gammel forurening
16	Mistanke om ny forurening
17	Reg. unders. af gl. forurening
19	Depot indstillet til OM
20	Regist. depot/gl. forurening
21	Hundested Havneprojekt
22	Lynæs Havneprojekt
24	Middel forurening, område 2
25	Ny forurening
29	Eksisterende tankstationer
V0	Div data, ingen kortlægn & indberetning
V1	Vidensniveau 1 (lovb) - indberettes

Forberedelse af importdata filer

For at en tekstfil med data kan indlæses i en stamdata tabel skal den være opbygget på følgende måde:

unit_code	unit_name	created	created_by	changed	changed_by
01	vandværks indvindingsopland	2000.03.03	geokon	2000.04.14	geokon
02	område med særlige drikkevandsinteresser	2000.03.03	geokon	2004.02.04	geokon
03	Boligområde	2000.03.03	geokon	2000.04.14	geokon
04	offentlig legeplads	2000.04.14	geokon	2000.04.14	geokon

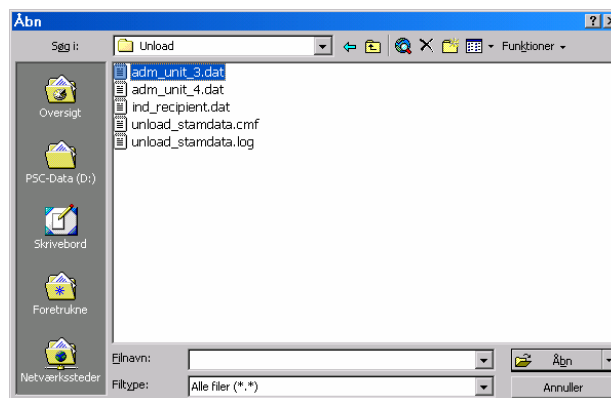
- Tekstfilen skal starte med en linie med tabellens kolonnenavne i den rigtige rækkefølge, og data på de efterfølgende linier skal være organiseret i samme rækkefølge - **OBS!** Vær her opmærksom på, at stamdata tabeller sagtens kan indeholde flere kolonner end dem der vises i stamdata fanen, og at tabellerne vil altid indeholde kolonnerne **created**, **created_by**, **changed** og **changed_by**, som er de data der kan ses via -knappen på de enkelte poster.
- Data i tekstfilen skal være adskilt med tabulering samt med et lineskift før en ny post.
- Navnet på tekstfilen skal være stamdata tabellens faktiske navn, og den skal være gemt med filtype navnet **.txt**

Typisk fremgangsmåde ved opbygning af import tekstfil

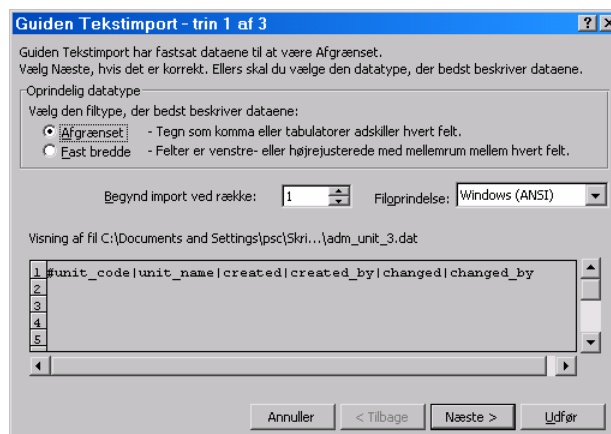
Når du har en data liste som du gerne vil have ind i en stamdata tabel, er fremgangsmåden typisk følgende:

- Start med at eksportere fra den pågældende stamdata tabel (se hvordan i afsnittet 'Udlæsning af stamdata kodelister' ovenfor). For selvom tabellen er tom for poster vil tabellens kolonnenavne altid blive overført til en **.dat** fil. - **OBS!** Når der skal importeres til en stamdata fane som indeholder et eller flere rulleliste felter med faste angivelser, vær da opmærksom på at disse angivelser gemmes enten som tal eller forkortelser i tabellen. Så her er det en god idé tilføje eksempel-koder med de forskellige angivelser før eksport fra stamdata tabellen, så du kan se hvad de forskellige rulleliste valg angives med i tabellen.

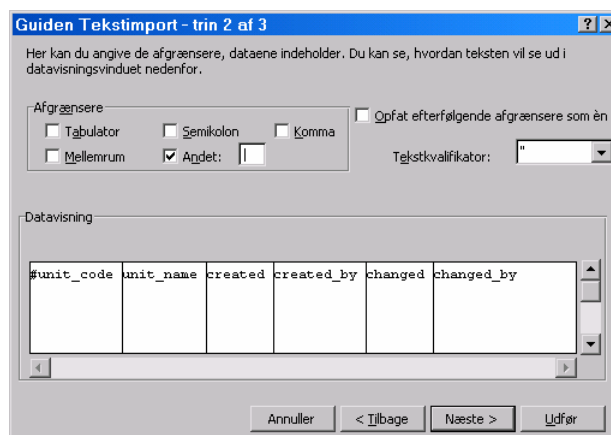
- Åbn så Excel (eller et andet regnearks-program), vælg Åbn heri og i åbn-vinduet vælger du i feltet 'Filtyper' at se 'Alle filer (*.*)', hvorefter du klicker dig hen og vælger den pågældende **.dat** fil.



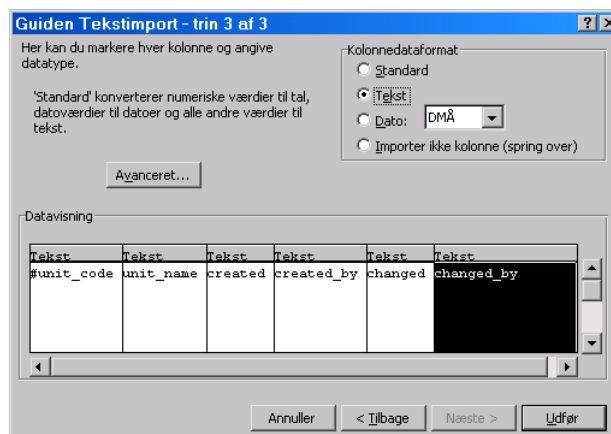
- Da det ikke er en almindelig Excelfil, som du har valgt at åbne, vil Excel nu hjælpe dig med at importere data via 'Guiden Tekstimport'. I trin 1 vinduet accepterer du blot standard valgene ved klik på knappen 'Næste'.



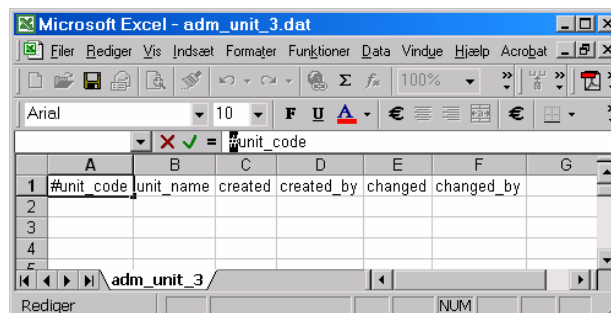
- I trin 2 vinduet fjerner du hakket for 'Tabulator' under 'Afgrensere' og tilføjer i stedet et hak for 'Andet', og i feltet umiddelbart til højre herfor angiver du tegnet | (skrives på de fleste tastaturer med Alt Gr-tasten samt tasten til venstre for Backspace tasten. Klik så på knappen 'Næste'.



- I trin 3 vinduet skal importdatas datatype defineres, og her er det vigtigt at alt angives som 'Tekst'. Så marker først kolonne 1 og angiv den som tekst, så kolonne 2, kolonne 3, osv. Hvis der er vandret rullepanel i datavisningsruden så sørg også for at definere kolonner der gemmer sig ude til højre. Når alle kolonner er defineret klikker du på 'Udfør' knappen.



- Dine data fra dat-filen skulle nu gerne vises på en struktureret måde i Excel - hvis de ikke gør det er der sket en fejl, og du må prøve igen.
- En dat-fil starter altid med et #-tegn, men det skal en tekst-fil ikke, så gå nu til 1. kolonne og slet #-tegnet foran denne kolonnes navn.

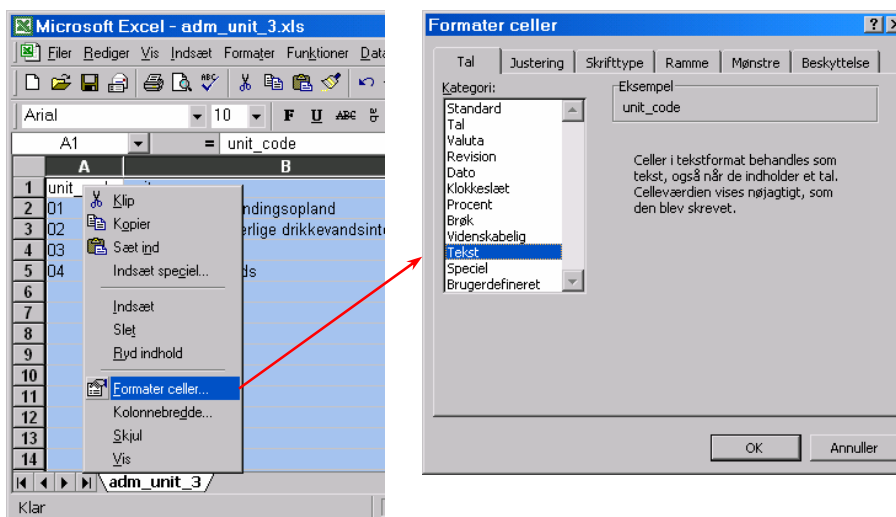


- Nu er regnearket klar til at du kan tilføje data til det. Har du din data liste liggende i et andet Excel regneark kan du kopiere data herfra. Du kan også kopiere fra html-sider og lignende. I forbindelse med opbygningen af data skal du dog være opmærksom på, at de enkelte kolonner normalt har en begrænsning i antallet af tegn, som de kan rumme. Og disse grænser må ikke overskrides. Du kan finde disse informationer i GeoEnviron ved at klikke i de enkelte kolonner på stamdata

fanerne og kikke i mikrohjælpen der vises på statuslinien.

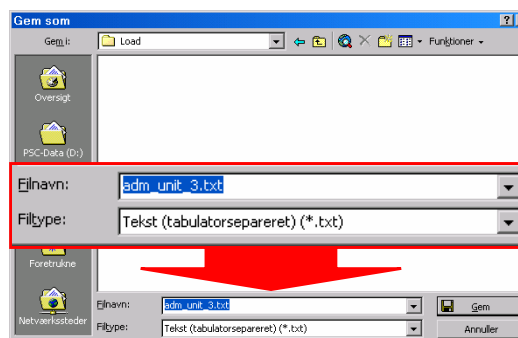
unit_code	unit_name	created	created_by	changed	changed_by
01	Vandværks indvindingsopland	2000.06.11	geokon	2000.06.11	geokon
02	Område med særlige drikkevandsinteresser	2000.06.11	geokon	2000.06.11	geokon
03	Boligområde	2000.06.11	geokon	2000.06.11	geokon
04	Offentlig legeplads	2000.06.11	geokon	2000.06.11	geokon

- Når du er færdig med at tilføje data til regnearket skal du markere alle de kolonner hvori der er data, højreklikke og vælge 'Formater celler' højrekliksmenuen:



- I vinduet 'Formater celler' vælger du fanen 'Tal' og i 'Kategori' feltet vælger du 'Tekst'. Klik herefter på knappen 'OK'.

- Vælg herefter 'Gem som...' i menuen 'Filer', angiv stamdata tabellens navn som filnavn (vises allerede hvis du startede med at åbne en dat-fil), vælg filtype formatet 'Tekst (tabulatorsepareret) (*.txt)' og klik på knappen 'Gem'.



- Bekræft i et næste vindue at du vil gemme i dette format.

